

**ΠΑΝΕΛΛΑΔΙΚΕΣ ΕΞΕΤΑΣΕΙΣ
ΗΜΕΡΗΣΙΟΥ ΚΑΙ ΕΣΠΕΡΙΝΟΥ ΓΕΝΙΚΟΥ ΛΥΚΕΙΟΥ
ΤΡΙΤΗ 2 ΙΟΥΝΙΟΥ 2015
ΕΞΕΤΑΖΟΜΕΝΟ ΜΑΘΗΜΑ: ΑΡΧΕΣ ΟΙΚΟΝΟΜΙΚΗΣ ΘΕΩΡΙΑΣ
ΠΡΟΣΑΝΑΤΟΛΙΣΜΟΥ**

ΑΠΑΝΤΗΣΕΙΣ

ΟΜΑΔΑ ΠΡΩΤΗ

ΘΕΜΑ Α

A.1

- α. Σωστό
- β. Λάθος
- γ. Σωστό
- δ. Λάθος
- ε. Λάθος

A2. β

A3. δ

ΟΜΑΔΑ ΔΕΥΤΕΡΗ

ΘΕΜΑ Β

B.1

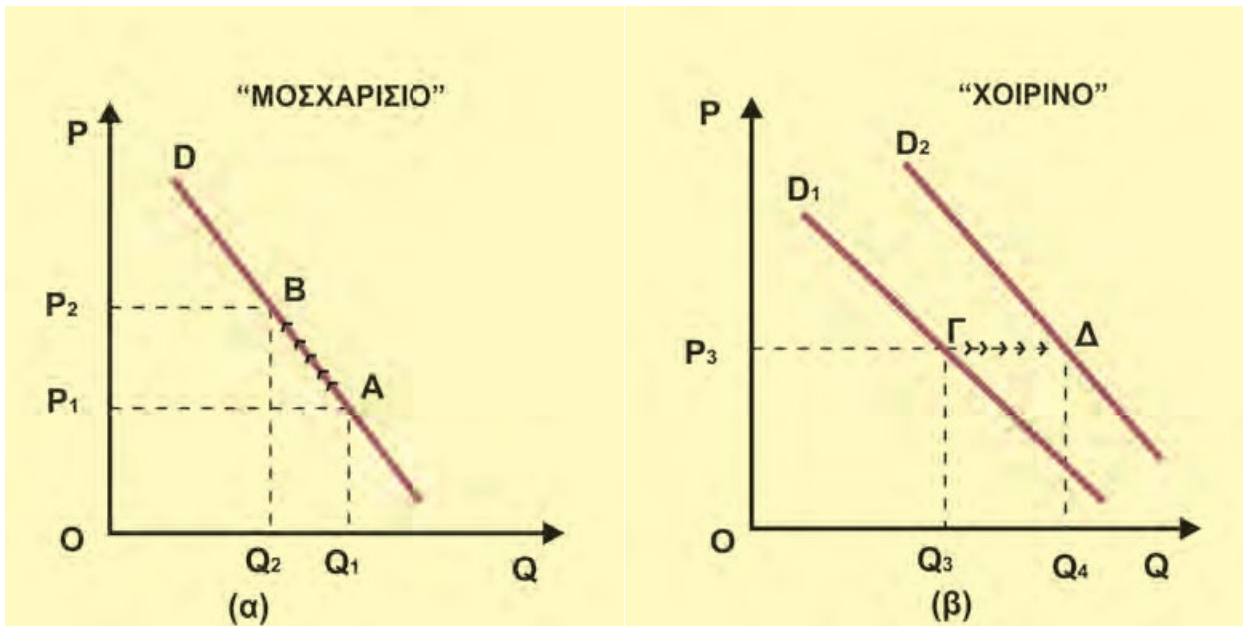
α) Οι προτιμήσεις των καταναλωτών

Οι προτιμήσεις των καταναλωτών μεταβάλλονται για διάφορους λόγους. Για παράδειγμα, αλλάζουν τα έθιμα, οι καιρικές συνθήκες, το κοινωνικό περιβάλλον κτλ. Όταν οι προτιμήσεις μεταβάλλονται ευνοϊκά για ένα προϊόν, τότε αυξάνεται η ζήτησή του. Παράδειγμα, η αυξημένη ζήτηση παγωτών και αναψυκτικών το καλοκαίρι. Αν η μεταβολή των προτιμήσεων δεν είναι ευνοϊκή για ένα προϊόν, τότε μειώνεται η ζήτησή του.

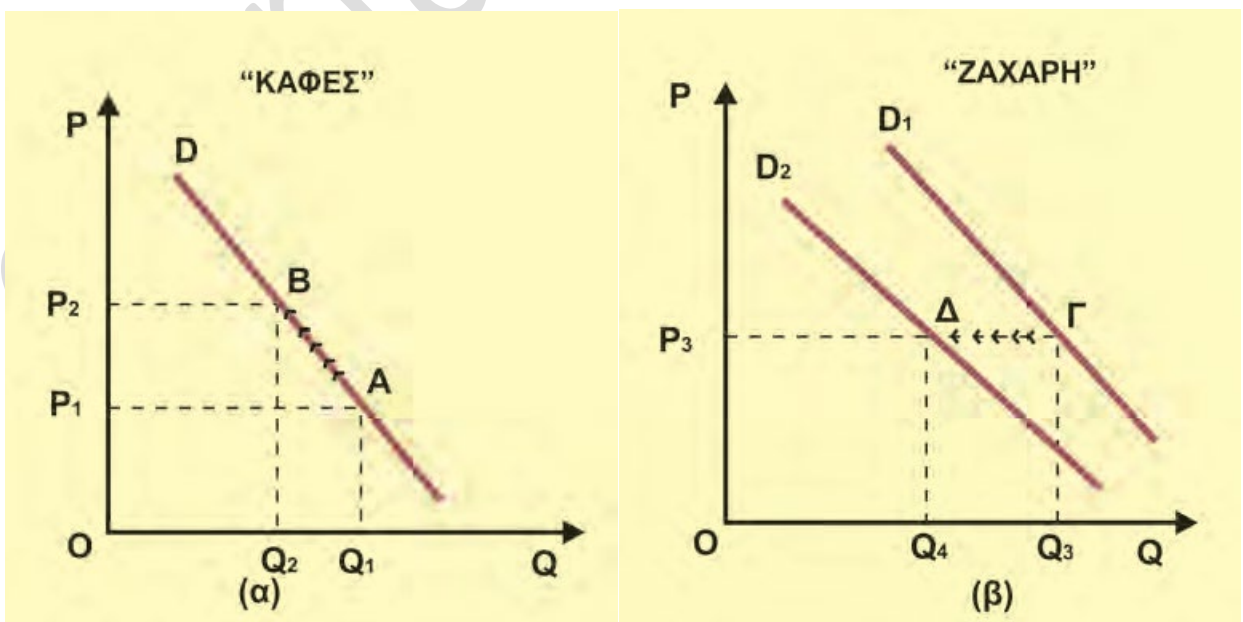
β) Οι τιμές των άλλων αγαθών

Υπάρχουν αγαθά στα οποία η τιμή του ενός αγαθού επηρεάζει τη ζήτηση ενός άλλου αγαθού. Τα αγαθά αυτά τα διακρίνουμε σε δυο κατηγορίες: Τα υποκατάστατα και τα συμπληρωματικά. Υποκατάστατα είναι δυο (ή περισσότερα) αγαθά, όταν το ένα μπορεί να χρησιμοποιηθεί αντί του άλλου (ή άλλων), για να ικανοποιήσει την ίδια ανάγκη. Για παράδειγμα, το βούτυρο και η μαργαρίνη, το μοσχαρίσιο και το χοιρινό κρέας, τα σπύρτα και ο αναπτήρας. Η ζήτηση ενός αγαθού μεταβάλλεται προς την ίδια κατεύθυνση με τη μεταβολή της τιμής του υποκατάστατου αγαθού. Για παράδειγμα, αν αυξηθεί η τιμή του μοσχαρίσιου κρέατος, οι καταναλωτές θα μειώσουν τη ζητούμενη ποσότητα μοσχαρίσιου κρέατος, και θα το υποκαταστήσουν με το σχετικά φτηνότερο χοιρινό, αυξάνοντας έτσι τη ζήτηση του χοιρινού. Η αύξηση της τιμής του μοσχαρίσιου κρέατος (*ceteris paribus*) από P1 σε P2

στο παρακάτω διάγραμμα (α) έχει ως αποτέλεσμα τη μετατόπιση της καμπύλης ζήτησης του χοιρινού κρέατος από D_1 σε D_2 στο διάγραμμα 2.6. (β).



Συμπληρωματικά είναι δυο (ή περισσότερα) αγαθά, όταν η κατανάλωση του ενός απαιτεί και την κατανάλωση του άλλου (ή άλλων), για την ικανοποίηση μιας ανάγκης. Για παράδειγμα, ο καφές και η ζάχαρη, η φωτογραφική μηχανή και το φιλμ, το βίντεο και η βιντεοκασέτα. Η ζήτηση ενός αγαθού μεταβάλλεται προς την αντίθετη κατεύθυνση με τη μεταβολή της τιμής ενός συμπληρωματικού αγαθού (*ceteris paribus*). Για παράδειγμα, αν αυξηθεί η τιμή του καφέ, θα μειωθεί η ζητούμενη ποσότητα του καφέ (*ceteris paribus*), όπως στο διάγραμμα 2.7. (α), με αποτέλεσμα οι καταναλωτές να μειώσουν και τη ζήτηση της ζάχαρης (την οποία χρησιμοποιούσαν ως συμπλήρωμα του καφέ), μετατοπίζοντας την καμπύλη ζήτησης από D_1 σε D_2 στο παρακάτω διάγραμμα. (β). Βέβαια, τα παραπάνω θα συμβούν αν δεν υπάρξει μεταβολή στους λοιπούς προσδιοριστικούς παράγοντες της ζήτησης για καφέ και για ζάχαρη.



ΟΜΑΔΑ ΤΡΙΤΗ

ΘΕΜΑ Γ

Γ1. Η καμπύλη προσφοράς της επιχείρησης στη βραχυχρόνια περίοδο είναι το ανερχόμενο τμήμα της καμπύλης του οριακού κόστους που βρίσκεται πάνω από την καμπύλη του μέσου μεταβλητού κόστους. Για να κατασκευάσουμε τον πίνακα προσφοράς της επιχείρησης θα πρέπει να ισχύει: $P = MC_{\text{ανερχόμενο}} \geq AVC$.

Άρα ο ζητούμενος πίνακας είναι ο παρακάτω:

	P = MC	Q_s
A	5	180
B	15	200
Γ	30	210

Γ2. Υπολογίζουμε την ελαστικότητα προσφοράς ως προς την τιμή διαδοχικά μεταξύ των συνδυασμών A→B και B→Γ.

$$(A \rightarrow B) E_s = \frac{\Delta Q}{\Delta P} \cdot \frac{PA}{Q_{sA}} = \frac{200-180}{15-5} \cdot \frac{5}{180} = 1/18$$

Η προσφορά είναι ανελαστική διότι $E_s < 1$.

$$(B \rightarrow \Gamma) E_s = \frac{\Delta Q}{\Delta P} \cdot \frac{PB}{Q_{sB}} = \frac{210-200}{30-15} \cdot \frac{15}{200} = 1/20$$

Η προσφορά είναι ανελαστική διότι $E_s < 1$.

Γ3. Γνωρίζουμε πως το ενοίκιο και τα ασφάλιστρα αποτελούν το σταθερό κόστος της επιχείρησης. Άρα:

$$FC = 150 + 50 = 200 \text{ χρηματικές μονάδες}$$

α) Για $Q = 200$ έχουμε: $VC = 1.200$ και $FC = 200$
οπότε $TC = FC + VC = 1.200 + 200 = 1.400$ χρηματικές μονάδες

$$\text{Άρα } \mathbf{ATC} = \frac{TC}{Q} = \frac{1.400}{200} = \mathbf{7 \text{ χρηματικές μονάδες}}$$

$$\mathbf{\beta) AFC} = \frac{FC}{Q} = \frac{200}{200} = \mathbf{1 \text{ χρηματική μονάδα}}$$

Γ4. Όταν η επιχείρηση παράγει 210 μονάδες προϊόντος, επιβαρύνεται με μεταβλητό κόστος με 1.500 χρηματικές μονάδες. Αν μειωθεί το κόστος κατά 420 χρηματικές μονάδες, θα γίνει: $1.500 - 420 = 1.080$ χρηματικές μονάδες.

Υπολογίζουμε την παραγόμενη ποσότητα όταν το μεταβλητό κόστος είναι $VC = 1.080$ χρηματικές μονάδες.

Q	VC	MC
180	900	
Q	1.080	
200	1.200	15

$$MC = \frac{\Delta VC}{\Delta Q} \rightarrow 15 = \frac{1.200 - 1.080}{200 - Q} \leftrightarrow Q = 192 \text{ μονάδες προϊόντος.}$$

Άρα η επιχείρηση θα πρέπει να **μειώσει** την παραγωγή της κατά: $210 - 192 = 18$ μονάδες προϊόντος.

ΟΜΑΔΑ ΤΕΤΑΡΤΗ

ΘΕΜΑ Δ

Δ1. Εξισώνουμε τις δύο συναρτήσεις και υπολογίζουμε την τιμή ισορροπίας.

$$Q_D = Q_S \rightarrow 400 - 10P_E = 100 + 10P_E \leftrightarrow P_E = 15 \text{ χρηματικές μονάδες}$$

Αντικαθιστούμε στη συνάρτηση ζήτησης την τιμή ισορροπίας και υπολογίζουμε την ποσότητα ισορροπίας.

$$Q_E = 400 - 10 \cdot 15 = 250 \text{ μονάδες προϊόντος.}$$

Δ2.

α) Αντικαθιστούμε την κατώτατη τιμή που θέσπισε το κράτος ($P_K = 20$) και στις δύο συναρτήσεις και προκύπτει:

$$Q_{DK} = 400 - 10 \cdot 20 = 200 \text{ μονάδες προϊόντος}$$

$$Q_{SK} = 100 + 10 \cdot 20 = 300 \text{ μονάδες προϊόντος}$$

Άρα στην αγορά δημιουργείται **πλεόνασμα προσφοράς** ίσο με $300 - 200 = 100$ μονάδες προϊόντος.

β) Τα συνολικά έσοδα των παραγωγών όταν το κράτος αγοράσει το πλεόνασμα θα προκύπτουν από τον τύπο:

$$P_K \cdot Q_{SK} = 20 \cdot 300 = 6.000 \text{ χρηματικές μονάδες}$$

γ) Η κρατική επιβάρυνση υπολογίζεται από τον τύπο:

$$P_K \cdot (Q_{SK} - Q_{DK}) = 20 \cdot 100 = 2.000 \text{ χρηματικές μονάδες}$$

Δ3. Το χρηματικό όφελος των παραγωγών προκύπτει από τη διαφορά των τελικών και των αρχικών εσόδων.

$$\Sigma \text{Εαρχικά} = P_E \cdot Q_E = 15 \cdot 250 = 3.750 \text{ χρηματικές μονάδες (σημείο ισορροπίας).}$$

$$\Sigma \text{Ετελικά} = P_K \cdot Q_{SK} = 20 \cdot 300 = 6.000 \text{ χρηματικές μονάδες}$$

Άρα το χρηματικό όφελος είναι: $6.000 - 3.750 = \mathbf{2.250}$ χρηματικές μονάδες.

Δ4. Αντικαθιστούμε την κατώτατη τιμή που θέσπισε το κράτος ($P_K = 20$) και στις δύο συναρτήσεις και προκύπτει:

$$Q_{DK} = 400 - 10 \cdot 20 = 200 \text{ μονάδες προϊόντος}$$

$$Q_{SK} = 60 + 10 \cdot 20 = 260 \text{ μονάδες προϊόντος}$$

Άρα στην αγορά δημιουργείται νέο πλεόνασμα προσφοράς ίσο με $260 - 200 = 60$ μονάδες προϊόντος.

Η νέα κρατική επιβάρυνση υπολογίζεται από τον τύπο:

$$P_K \cdot (Q_{SK} - Q_{DK}) = 20 \cdot 60 = 1.200 \text{ χρηματικές μονάδες}$$

Η μεταβολή της κρατικής επιβάρυνσης είναι: $1.200 - 2.000 = \mathbf{-800}$ χρηματικές μονάδες.